

MADENCİLİK SEKTÖRÜ RAPORU

1.SEKTÖR PROFİLİ

Senegal yeraltı kaynakları açısından zengin bir ülke olup bu kaynaklar;

- Değerli metaller (altın ve platinoidler),
- Basit Metaller (demir, bakır, krom, nikel)
- Sanayide kullanılan mineraller (fosfat, tuz, kireçtaşı v.b.)
- Ağır mineraller (zirkon, titanyum v.b.)
- Süs taşları ve inşaat malzemesi olarak kullanılan girdiler

şeklinde gruplandırılabilir.

Demir madeni ile ilgili olarak, bu madenin 4 bölgede 750 milyon tondan fazla olduğu düşünülen ispatlanmış rezervi bulunmaktadır.

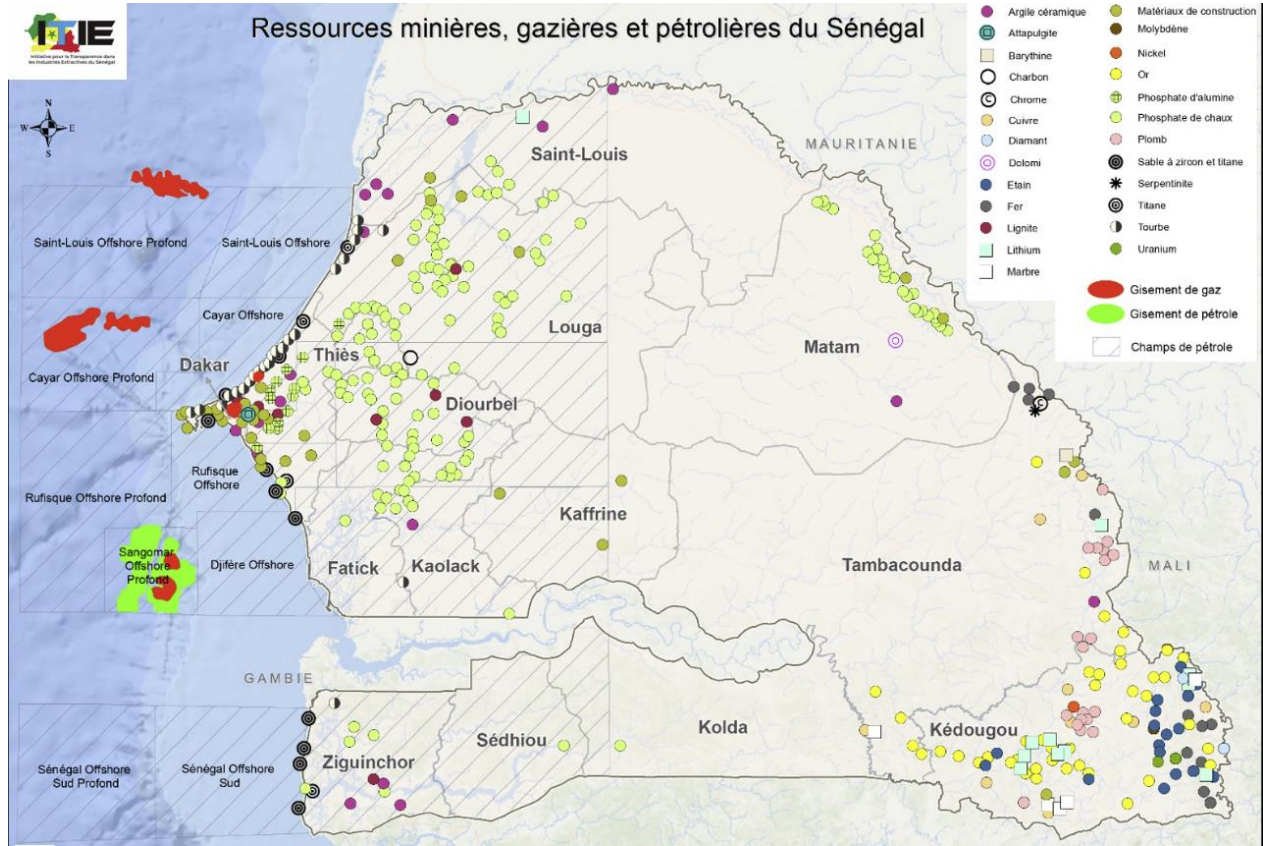
Bu bölgelerden birisi yıllık 15 - 25 milyon ton arasında demir cevheri çıkarılan ve ülkenin güney doğusunda yer alan Faleme bölgesidir. Bu bölgenin gelişimi yeni yapılmakta olan Bargny Limanı ve yol yapım projeleri ile ilişkilidir.

Senegal ayrıca zirkon, titanyum, endüstriyel kireçtaşı, atapulgit, turba, doğal gaz, petrol kaynakları açısından da zengin kaynaklara sahiptir.

Tüm bu kaynaklardan en verimli şekilde yararlanmak üzere Senegal sektörü yabancı yatırımlara açmıştır. Sektörde ulusal düzeyde yatırımlar da bulunmaktadır (Özellikle fosfat)

Ülkenin doğusu önemli düzeyde yer altı kaynağı içermektedir. Bu kaynakların bir kısmı hali hazırda çıkarılmaktadır. Madenlerin bulunduğu bölgeler hakkında bir haritalama çalışması da yapılmıştır.

Resim 1 – Senegal Maden Kaynakları Haritası



2.SENEGAL'İN STRATEJİK POZİSYONU

Senegal özellikle fosfat kaynakları açısından Dünya'nın en önemli ülkelerinden birisidir. Özellikle Thies şehrindeki Taiba bölgesi oldukça büyük ölçekte fosfat kaynakları içermektedir.

Senegal yer altı kaynakları açısından zengin olmasına karşın yalnızca petrol, doğalgaz, fosfat ve bazı inşaat malzemeleri girdileri madenler piyasayı domine etmektedir.

Madencilik sektörünün gelişimini teşvik etmek üzere Senegal Hükümeti Madencilik Kanunu'nu yürürlüğe koymuştur. Yükselen Senegal Programı kapsamında, özellikle özel sektöre de ciddi fırsatlar sunacak olan bazı projeler ön plana çıkmaktadır. Bunlar;

- Fosfat sektörünün gelişiminin sağlanması, bu çerçevede matam Bölgesi'ndeki kaynakların değerlendirilmesi ve gübre üretiminin artırılması,
- Faleme Demir Madeni Projesi'nin hayata geçirilerek, sanayide kullanılacak demir üretiminin artırılması,
- Yer üstü madenlerinin araştırılması ve işletilmesi,
- Cevher trenlerinin işlenmesi, taşınması ve yüklenmesi
- Demiryollarının yenilenerek işlerlik kazandırılması, böylece lojistik altyapının güçlendirilmesi
- Bargny Mineral Limanı'nın inşaatının tamamlanarak işletilmeye başlanması,
- Grand Cote Bölgesi'ndeki zirkon madenciliği ve Kedougou Bölgesi'ndeki altın madenciliğinin hızlandırılması,
- Zanaatkâr madenciliğin teşvik edilmesi,

olarak belirlenmiştir.

3.SENEGAL MADENCİLİK SEKTÖRÜNDE YABANCI YATIRIMLAR ve İŞ MODELLERİ

Yabancı yatırımcıların Senegal'de en çok ilgilendiği maden hiç şüphesiz on altındır. Son zamanlarda, yabancı ve yerli şirketler tarafından altın yatakları keşfedildi ve endüstriyel olarak çıkarılmıştır.

Senegal'den ayrıca genellikle hammadde olarak ihraç edilen fosfat da gerek yerli gerek yabancı yatırımcılarca çıkarılmaktadır. Senegal'in önde gelen fosfat madenciliği şirketi olan Senegal Kimya Endüstrileri (ICS), fosfatın fosforik asite dönüştürülmesine yönelik bir tesise sahiptir. Son yirmi yılda pek çok yeni fosfat yatağı keşfedilmiş olup bunların bir kısmı hâlâ işletilmemektedir. Başta ülkenin orta ve kuzey kesimleri olmak üzere diğer pek çok alan hâlâ araştırma aşamasındadır.

Senegal, ülkenin güneydoğu kesiminde, Dakar limanından yaklaşık 750 km uzaklıkta dünya standartlarında bir demir cevheri yatağına sahiptir. Yabancı yatırımcılarca demir cevheri yatırımları ile ilgilenilmektedir.

Manyetit ve Hematit yatakları ile ilgili olarak, Senegal, bu yatağın geliştirilmesi için gerekli altyapının, özellikle de demiryolu taşımacılığı ve işleme birimlerinin oluşturulmasıyla ilgili kısıtlamaları ortadan kaldıracak ortaklar aramaktadır.

Senegal'de son dönemde manganez, lityum, bakır ve koltan madenlerine ilgi artmıştır. Hindistan'dan bir şirket, küçük ölçekli bir madende manganez cevheri çıkarmakta ve ihraç etmektedir. Çinli firmaların sahip olduğu iki lityum arama lisansı ise madencilik aşamasına geçme sürecindedir.

İş Modelleri

a- Altın Madenciliği

a.1) Büyük Ölçekli Yatırımlar;

a.1.1) Senegal Madencilik İdaresinden araştırma izni başvurusu (Teknik ve Mali Kapasite gerekli) gereklidir. Sektörde konumlanma fırsatı sunmakla birlikte, karmaşık yönetsel ve sosyal problemlerle karşılaşma olasılığı vardır. Hedeflenen araziye ilişkin ön bilgi toplanması gerekmektedir. Uzun vadeli yatırım gerektirmesi, finansal ihtiyacın fazla olması ve belirsizlik içermesi nedeniyle yüksek risk de içermektedir.

a.1.2) Arama İzni Sahipleri ile Ortaklık: Joint Venture şeklinde ortaklık yapılmaktadır. Bu modelde, zamandan tasarruf edilmekte ve arazi ile ilgili bilgi edinme konusunda daha avantajlı konuma erişilmektedir. Bununla birlikte finansal kaynaklara yüksek ihtiyaç ve belirsiz sonuçlar nedeniyle beraberinde yüksek riskler de barındırmaktadır.

a.2) Küçük Ölçekli Yatırımlar;

a.2.1) Küçük Ölçekli Madencilik Lisansı Başvurusu: Düşük finansal kaynak gerekliliği, yatırımın geri dönüşünün hızlı olması gibi avantajları bulunmakla birlikte, azami 500 hektar alan sağlanması, madencilik yapılacak doğru alanın belirlenmesindeki zorluklar ile karmaşık bürokratik ve sosyal prosedürler (bölge insanı ile anlaşma) bu modelin dezavantajlarını oluşturmaktadır.

a.2.2) Küçük Ölçekli Madencilik Lisansı Sahipleri ile Anlaşma: Lisans sahibi firmanın daha önce arazinin potansiyeline ilişkin bilgi edinmiş ve bölge insanı ile ilişkilerde tecrübesinin olması zaman ve maliyet tasarrufu sağlamaktadır. Bununla birlikte kazancın paylaşılması ve 500 hektarlık arazi ile madencilik faaliyetinin sınırlı olacak olması bu modelin dezavantajları olarak öne çıkmaktadır.

a.3) Teknoloji Kullanmadan Yapılan Küçük Çaplı Madencilik

Bu model, küçük çaplı üreticilerin çıkardığı altın madenlerinin, bu madenleri çıkaran üreticilerin temsilcilerinden satın alınması yoluyla gerçekleşmektedir. Bu yöntemde ilave yatırım maliyeti ortaya çıkmamaktadır. Bu seçenek, altının peşin ödenmesi ve tahsilatın yapılan üretilere göre yapılması nedeniyle yatırımcı ile alıcı arasında önceden kurulmuş bir güven ilişkisini gerektirmektedir. Ayrıca çıkarılan altının miktar ve kalitesi her zaman istenilen düzeyde olmayabilecektir. Diğer taraftan madenin doğrudan üreticiden satın alınması yöntemi de mevcuttur.

b- Demir Cevheri Madenciliği

Senegal Ulusal şirketi MIFERSO, özel sektörden ortaklarla işbirliği için iki olasılık sunmaktadır. Bunlar:

- 1.100 km²'lik Falémé yatağının işletilmesine yönelik bir ortaklık

▪ Ololdou bölgesi araştırma izni için ortaklık (Senegal devleti araştırma çalışmalarını yürütecek bir ortak aramaktadır. Bir firma tarafından ön çalışmalar yapılmıştır. Veriler ulusal şirket düzeyinde bulunmaktadır. Araştırmanın gerçekleştirilmesi için gereken yatırım tutarının 6 milyon USD olduğu tahmin edilmektedir.)

4. MADENCİLİK FAALİYETLERİNİN VERGİLENDİRİLMESİ ve BAZI BÜROKRATİK SÜREÇLER

Madencilik şirketleri de Senegal'de yerleşik diğer şirketler gibi vergi mükellefidir. Bu itibarla, Senegal Devleti ile imzaladıkları madencilik anlaşmaları veya diğer metinler tarafından muaf tutulmadıkça, Genel Vergi Kanunu'na ve bu Kanun tarafından öngörülen tüm vergi, resim ve harçlara tabidirler. Ancak 8 Kasım 2016 tarih ve 2016-32 Sayılı Kanun ile kabul edilen son Maden Kanunu ve her madencilik şirketi ile Devlet arasında imzalanan madencilik anlaşmaları, sektöre özel diğer vergi ve harçların yanı sıra madencilik şirketinin arama veya işletme aşamasında olmasına bağlı olarak gümrük avantajları da sağlamıştır. 2016 yılında yapılan yeni reformla madencilik sözleşmelerinde ve genel vergi kanununda vergi avantajları sağlanmıştır.

Arama aşamasında, yeni madencilik anlaşmaları genel olarak KDV'den, yerel ekonomik katkıdan, inşa edilmiş ve inşa edilmemiş mülkler üzerindeki emlak vergisinden ve borç geliri vergisinden muafiyet sağlamaktadır. Genel vergi kanunu, işveren tarafından ödenecek sabit oranlı katkı payından ve şirketlere uygulanan sabit oranlı asgari vergiden muafiyet sağlar. Yatırım aşamasında bu muafiyetlerin çoğu, bazen bir süre sınırlamasıyla yenilenmektedir. Araştırma için yararlı malzeme ve teçhizat için geçici ithalat sistemi de öngörülmektedir.

Kullanım aşamasında sağlanan avantajlar azalmaktadır. Böylece, tapu sahibi, maden ruhsatının verilmesinden itibaren üç yıl süreyle konutlar ve inşa edilmemiş binalar hariç olmak üzere inşaat mülkleri üzerindeki emlak

vergisinden ve ayrıca işveren tarafından ödenecek sabit oranlı katkı payından muaftır. Bu şirketler aynı zamanda yatırım tutarının %40'ını %50 tavanla vergiden düşebilmelerine olanak sağlayan yatırım vergi kredisinden de yararlanabilmektedir.

Madencilik şirketlerinin, madencilik ruhsatının verilmesi, uzatılması veya yenilenmesi üzerine, operasyonlar sırasında yıllık veya üç ayda bir ödenecek imtiyaz ücretlerine ek olarak sabit giriş ücretleri ödemeleri gerekmektedir. Sabit giriş ücretinin miktarı şirketin sahip olduğu tapu türüne göre değişmektedir. Miktarı 50.000 XOF ile 10 milyon XOF arasında değişmektedir.

Madencilik Kanunu iki tür telif ücreti öngörmektedir: yıllık yüzey telif hakkı ve madencilik telif hakkı. Birincisi, işgal edilen alana ve madencilik tapusunun niteliğine bağlıdır ve ihraç ve her yenilemede ödenir. İkincisi, üretim paylaşımı sözleşmeleri kapsamında olanlar dışındaki tüm madencilik faaliyetlerini kapsamaktadır. Üç ayda bir ödenmekte ve oranları mineral maddelere göre değişmektedir.

Prensip olarak, yabancı yatırımcılar, Senegal yasalarına göre yerel şirketlerle aynı şekilde vergilendirilmektedir; Senegal ile ikamet ettikleri ülke arasında çifte vergilendirmeyi önleme konusunda bir vergi anlaşması mevcutsa (Türkiye ve Senegal arasında mevcut), ihtiyat payına tabidir ancak madencilik izninin Senegalli bir şirkete ait olması gerekmektedir.

Maden tapusunun devredilmesi halinde, devir bedeli üzerinden %5 oranında tescil ücreti gibi vergilerin yanı sıra, maden tapusunun devredildiği değerin veya piyasa değerinin.%1'i (%0,8+%0,2) oranında tapu kayıt ücreti ödenir ve buna yaklaşık 30.000 XOF tutarında sabit ücret eklenir.

Şirketin devirde sermaye kazancı elde etmesi halinde, elde edilen kâr üzerinden kurumlar vergisine (%30) ve gayrimenkul sermaye kazançları vergisine (%10) tabi olacaktır. Ancak, devredenin Senegal'de ikamet

etmesi halinde, ödenen sermaye kazancı vergisi, ödenecek gelir vergisinden mahsup edilebilir ve iade edilmeden üç yıl (ard arda üç mali yıl) süreyle devredilebilir.

Devirin yetki alanı dışında yerleşik bir şirket aracılığıyla yapılması durumunda, yabancı şirket tarafından elde edilen sermaye kazançlarının vergilendirilmesine ilişkin kuralları belirleyen bir çifte vergilendirmeyi önleme anlaşmasının varlığına tabi olarak, prensip olarak olağan hukuk rejimi uygulanacaktır.

Ülke, 2016 tarihli Maden Kanunu ile resmileştirilen açık ve şeffaf bir yasal ve düzenleyici çerçeve aracılığıyla olumlu bir yatırım ortamı yaratmıştır. Araştırma aşamasında ve işletme döneminde özel avantajlar sağlanmaktadır; genel devlet garantileri verilmektedir (mücbir sebepler veya kamu yararı halleri dışında kamulaştırma veya el koyma yasağı, ortakların, tedarikçilerin ve taşeronların serbest seçimi, dövizli banka hesaplarının açılması,) belirli bir madencilik izninin verilmiş olması, vb.).

Senegal pazarı, belirli alanlarda yerel uzmanlık eksikliği nedeniyle madencilik sektöründeki uluslararası şirketlere fırsatlar sunmaktadır; Bu nedenle yerel taşeronlar, kendilerine belirli bir teknik bilgi sağlayabilecek yabancı şirketlerle ortaklıklara oldukça açıktır.

Madencilik unvanı sahipleri Senegal'de yürürlükte olan takas düzenlemelerine tabidir. Sonuç olarak, Batı Afrika Ekonomik ve Parasal Birliği (WAEMU) üyesi bir ülkede yabancı yatırımların oluşturulması ve yerleşik olmayanlar arasında yatırımların transferi serbesttir. Bu işlemler, istatistiki amaçlı olarak Dış Finanstın Sorumlu Müdürlüğe, doğrudan yatırımlarda ise BCEAO'ya bildirim tabidir.

Yerleşik olmayanlar ile yerleşikler arasındaki doğrudan veya başka türlü yabancı yatırımların tasfiyesi, tasfiyeyi destekleyici belgelerle birlikte, uzlaşmadan sorumlu yetkili aracıya bildirilmelidir.

Ana finansman kaynakları öz sermaye ve borç finansmanını içerir. Borç finansmanı, teminatlı veya teminatsız olarak, yürürlükteki kambiyo mevzuatına uygun olmak kaydıyla hem yerli hem de uluslararası bankalar, yatırım fonları ve yatırım şirketleri tarafından sağlanabilmektedir.

5.ÇEVRESEL, SOSYAL VE YÖNETİŞİM (ESG) KILAVUZLARI VE DÜZENLEMELERİ

Madencilik tapu sahipleri, Madenlerden Sorumlu Bakan ile yapılan bir mutabakat zaptı temelinde, personelin devam eden eğitimi ve Senegal'deki madencilik sektörünün teşviki ve geliştirilmesi için kurumsal desteğe katkıda bulunmalıdır.

Sağlık ve güvenlik

Kanun hükümleri uyarınca maden arama, araştırma veya işletme faaliyetleri yürüten her tüzel kişinin, bu tür çalışmaları, kişilerin ve malların güvenliğini garanti altına alacak şekilde sağlık ve çalışma mevzuatına uygun olarak yürütmesi gerekmektedir.

Özellikle taş ocakları, fabrikalar ve laboratuvarlarda arama, arama, araştırma ve çıkarma çalışmalarına uygulanacak sağlık ve güvenlik kuralları ile patlayıcıların ve tehlikeli ürünlerin taşınması, depolanması ve kullanımına ilişkin güvenlik kuralları kararnameyle belirlenir.

Madencilik faaliyeti sırasında meydana gelen kazalar ve tespit edilen tehlikeler derhal madenlerden sorumlu Bakan ve yetkili idari makamın, bölge çalışma ve sosyal güvenlik müfettişinin ve savcının dikkatine sunulmalıdır. Madencilik ruhsatına sahip olan herkes, kamu güvenliği, çalışanların sağlığı ve güvenliği, yataklarının, yer altı sularının, binaların ve kamu yollarının korunması konularında yetkili idare tarafından kararlaştırılan önleyici tedbirlere uyacaktır.

Sosyal

Madencilik unvanı sahipleri ve taşeronlarının aşağıdakileri yapması gerekmektedir:

- Yürürlükteki mevzuata uygun olarak genel istihdam koşullarına saygı gösterme,
- Eşit niteliklere sahip Senegalli personele öncelik tanıma,
- Şirketin Senegalli personelinin madencilik faaliyetinin tüm aşamalarında kullanılmasına yönelik bir eğitim ve terfi planı uygulama,
- Profesyonel alanda kadınlar ve erkekler arasında eşit istihdam fırsatlarını teşvik etme;
- Eşit niteliklere sahip kadın ve erkek çalışanlar arasında maaş eşitliğini garanti altına alma
- Şirketin Senegalli personelini eğitme.

Kararnameler ekonomik, demografik ve sosyal ihtiyaçlara göre maden tapu sahiplerinin ve bunların taşeronlarının çalıştırılma olanaklarını belirleyebilir.

Ulusal işgücünün tam istihdamını sağlamak amacıyla, yabancı işçilerin belirli meslekler veya belirli mesleki yeterlilik düzeyleri için işe alınmasını yasaklayabilir veya sınırlandırabilirler.

Madencilik Endüstrileri Şeffaflık Girişimi (EITI)

Tüm maden tapu sahiplerinin, Madencilik Endüstrileri Şeffaflık Girişimi'nin (EITI) ilke ve gerekliliklerine uyması gerekmektedir; bunlar arasında şunlar yer almaktadır:

- İlgili makamların denetimine tabi verilere dayanarak beyanda bulunmak;

- Ekonomik ve sosyal başarılar da dahil olmak üzere, Devlete yaptığı ödemelere ilişkin bilgilerle ilgili tüm bilgileri ulusal EITI yetkililerine bildirmek.

Yönetim

Madencilik idaresi, ulusal toprakların toprağı ve toprak altı ile ilgili belgeleri toplar, korur ve dağıtır.

Madencilik idaresinin usulüne uygun olarak görevlendirilen yeminli acenteleri, güvenlik, hijyen ve madencilik işlemlerinin yürütülmesine ilişkin teknik koşullarla ilgili koşulları kontrol etmek amacıyla, Kod hükümleri uyarınca yürütülen tüm arama, araştırma veya maden çıkarma çalışmalarına serbestçe erişim hakkına sahiptir.

Madencilik unvanı sahipleri, bu acentelere, işletme veya araştırma çalışmasının durumuna ilişkin çalışmalara, bilgilere, verilere ve belgelere erişmelerini sağlayacak her türlü olanağı sağlamakla yükümlüdür.

Madencilik idaresinin madencilik operasyonları üzerindeki kontrolünün bir parçası olarak, bağımsız bir firma da dahil olmak üzere, herhangi bir maden tapu sahibinin hesaplarını, tesislerini, altyapısını, sistemlerini ve süreçlerini denetleme yetkisine sahiptir. Bu tür denetimler uluslararası kabul görmüş standart ve prosedürlere uygun olarak yapılmalı ve madencilik faaliyetlerinin uygun şekilde yürütülmesine engel olmamalıdır.

6.MADENCİLİK HUKUKUNUN SİSTEMİ VE KAYNAKLARI

Madencilik mevzuatının ana ulusal kaynakları şunlardır:

- 8 Kasım 2016 tarih ve 2016-32 Sayılı Maden Kanunu;
- Maden Kanununun uygulama usullerini belirleyen 2017-459 sayılı Kararname;

- Société des Mines du Sénégal (SOMISEN SA) adında ulusal bir şirketin kurulmasına ilişkin 2020-31 Sayılı Kanun;
- Ulusal madencilik şirketi SOMISEN'in tüzüğünü onaylayan 6 Ocak 2021 tarih ve 2021-08 sayılı Kararname;
- Madencilik sektöründe yerli içeriğe ilişkin 2022-17 sayılı Kanun;
- Eşitleme ve Yerel Topluluklara Destek fonunun oranlarını ve dağıtım şekillerini oluşturan ve belirleyen 30 Kasım 2009 tarih ve 2009-1334 Sayılı Kararı değiştiren 2015-1879 Sayılı Karar;
- Maden Sektörü Destekleme Fonu ve Maden Sahası Rehabilitasyon Fonu ile ilgili metinler;
- 2001 Çevre Kanunu ve Uygulama Kararnamesi;
- Vergi kodu;
- Özel kod;
- Su Kodu;
- Orman Kanunu.

Başlıca uluslararası ve bölgesel kaynaklar şunlardır:

- Afrika Madencilik Vizyonu;
- Madencilik ve maden kaynaklarının geliştirilmesine ilişkin Ecowas model kanunu;
- UEMOA madencilik kodu.

7.ÇEVRESEL ETKİ ÇALIŞMASI

Arama izni, madencilik izni, taş ocağı açma ve işletme izni veya küçük maden işletme izni için başvuruda bulunan herkes, faaliyetlerine başlamadan önce, masrafları kendisine ait olmak üzere Çevre Kanunu ve ilgili kararname ve emirlere uygun olarak çevre yönetim planı kapsamında bir çevresel etki değerlendirmesi yapmalıdır.

Uygulama kararnamesi: “Büyüklüğü, faaliyetlerinin niteliği veya doğal çevre üzerindeki etkisi nedeniyle çevreye zarar vermesi muhtemel olan

her türlü birinci sınıf tesis, söz konusu tesisin saha ortamının ekolojik dengesi üzerindeki doğrudan veya dolaylı etkisini değerlendirmek üzere bir ön etki çalışmasına tabi tutulmalıdır.

Ön etki çalışması başvuru sahibi tarafından hazırlanacak ve sunulacaktır. Masrafları başvuru sahibine ait olacak ve Çevre Bakanı tarafından onaylanan bir araştırma firması tarafından gerçekleştirilecektir.

Çevresel etki çalışmasına ilişkin diğer metinler ve yasalar şunlardır:

- Devlet hizmetlerinin dağıtımı ve kamu kurumlarının, ulusal şirketlerin ve kamunun katılımına sahip şirketlerin kontrolüne ilişkin 9 Temmuz 2014 tarih ve 201-853 sayılı Kararname;
- Çevresel etki çalışmasına halkın katılımını düzenleyen 28 Kasım 2001 tarih ve 9468 sayılı Karar;
- Çevresel etki çalışmalarına ilişkin faaliyetlerin yürütülmesine ilişkin onayın verilmesine ilişkin koşulları belirleyen 28 Kasım 2001 tarih ve 9470 sayılı Kararname;
- Çevresel etki çalışmaları görev tanımının içeriğine ilişkin 28 Kasım 2001 tarih ve 9471 sayılı Kararname; Ve
- Çevresel etki çalışması raporunun içeriğine ilişkin 28 Kasım 2001 tarih ve 9472 sayılı emir.

8.SENEGAL'DE BULUNAN YER ALTI KAYNAKLARI;

- Petrol,
- Doğalgaz,
- Altın,
- Demir,
- Bakır,
- Krom,
- Turba,
- Kireç Fosfat,
- Alüminyum Fosfat,
- Atapulgit
- Mermer,
- Granit,
- İlmenit,
- Zirkon,
- Manganez,
- Cam kumu,
- Kaya tuzu,
- Karbon,
- Baritin,
- Elmas,
- Dolomit,
- Lityum,
- Linyit,
- Kireç taşı,
- Titanyum,
- Uranyum